

**30 Mart 2014**  
**Yerel Seçimlerinde**  
**Ankara Genelinde**  
**Mühürsüz Tutanaklarda**  
**Görülen Anormal**  
**Dağılımın İncelenmesi**

**Hazırlayan:**

**Bilgehan TURHAN**  
**Bilgisayar Y. Mühendisi**

[turhan@infosoft.com.tr](mailto:turhan@infosoft.com.tr)

## Yönetici Özeti

30.Mart Yerel Seçimlerine ait YSK' dan alınan tutanakların oldukça önemli bölümünde mühür olmaması başlı başına üzerinde önemle durulması ve araştırılması gereken bir durumdur. Normal ve usule uygun olmayan bu durumun detaylı olarak incelendiğinde aşağıdaki önemli bulgular ortaya çıkmıştır:

- ◆ Mühürsüz tutanaklara karşılık gelen oylarda AKP lehine ve CHP aleyhine önemli bir fark vardır.
- ◆ Mühürlü tutanaklara karşılık gelen oylar (ki bu oylar Ankara genelinin %77,81 lik büyük bölümünü temsil etmektedir) göz önüne alındığında CHP birinci parti olarak görünmektedir.
- ◆ Mühürlü tutanaklara karşılık gelen oylar ve Ankara genelinde gerçekleşen durum birbirlerine benzer istatistiksel görünümlere sahipken, Mühürsüz tutanaklara karşılık gelen oylarda ciddi bir sapma gözlemlenmektedir.

**Mühürsüz tutanaklardaki oy dağılımının ciddi bir istatistiksel kayma gösterdiği tezini kanıtlamak için, bir simülasyon yazılımı geliştirdik.** Gerçekleştirdiğimiz simülasyon yazılımı sayesinde, gerçek verileri deneysel olarak kullanıp, Mühürsüz tutanaklara karşılık gelen sandıkların ait oldukları oy verme bölgesi içerisindeki dağılımının birebir aynısı olacak şekilde, değişik kombinasyonlarda yüzlerce kez oluşturabildik. Oluşturduğumuz bu yüzlerce değişik kombinasyon verilerini kullanarak yaptığımız deneyler sonucunda, mühürsüz tutanaklara karşılık gelen oylarda AKP lehine ve CHP aleyhine oluşan durumun istatistiksel olarak normal bir durum olmadığını ortaya koyduk.

## 1. PROBLEMİN TANIMI

30.Mart.2014 Yerel Seçim sonuçlarını analiz ederken, YSK' dan alınan tutanak görüntülerini incelediğimizde, bazı tutanak görüntülerinde mühür olmadığı gözlenmiş, normal ve usule uygun olmayan bu durumun detaylı olarak incelenmesi ihtiyacı ortaya çıkmıştır (Ek' de Mühürlü ve Mühürsüz tutanaklara örnek verilmiştir).

Ankara genelinde bizim tespit ettiğimiz 2859 tutanak üzerinde mühür görünmüyor. Mühürsüz görünen tutanaklar, toplamda 708.481 adet geçerli oya, yüzde olarak da, geçerli oyların %22.19' una karşılık gelmektedir.

	Sandık Sayısı	Toplam Oy	Yüzde
MÜHÜRSÜZ	2.859	700.481	22,19
MÜHÜRLÜ	9.376	2.456.181	77,81
<b>TOPLAM</b>	<b>12.235</b>	<b>3.156.662</b>	100.00

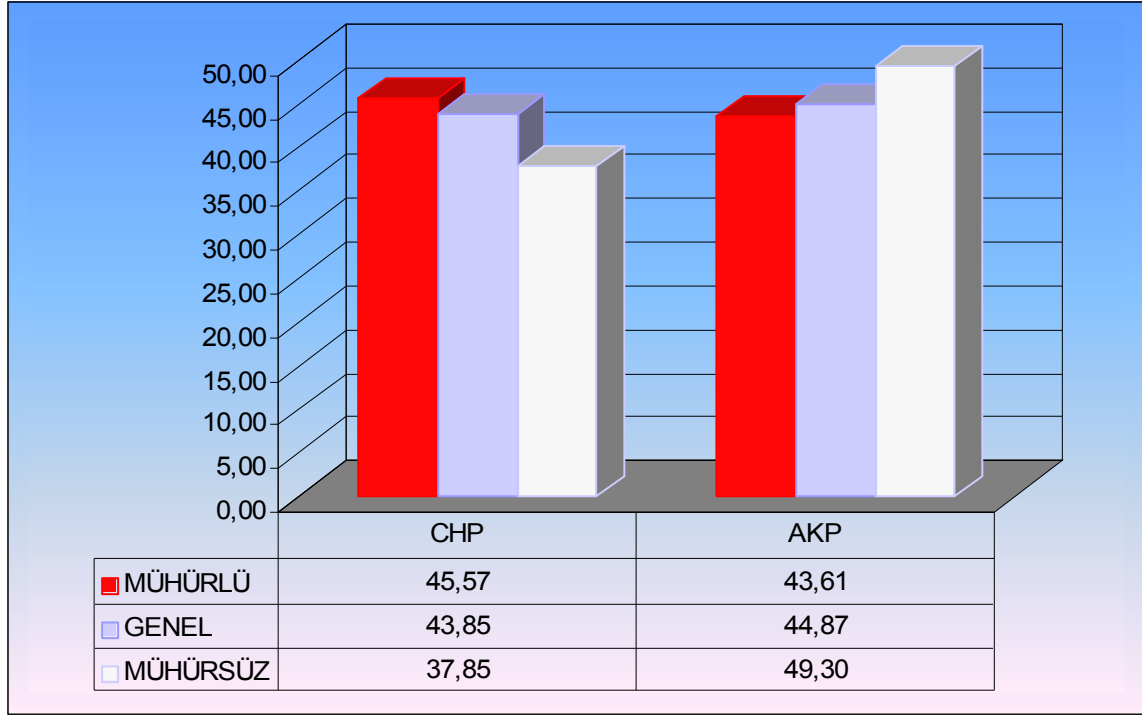
Tablo 1 – Mühürlü-Mühürsüz Tutanakların sandık bazında dağılımı

YSK sisteminde görünen oy dağılımlarını, üç büyük parti için Mühürlü ve Mühürsüz tutanaklara karşılık gelen sandıklara göre dağılımlarına baktığımızda aşağıdaki tablo ortaya çıkıyor:

	CHP		AKP		TOPLAM	
	Aldığı Oy	%	Aldığı Oy	%	Oy Sayısı	%
MÜHÜRSÜZ	265.142	37,85	345.325	49,30	700.481	22,19
MÜHÜRLÜ	1.119.210	45,57	1.071.213	43,61	2.456.181	77,81
<b>GENEL</b>	<b>1.384.352</b>	<b>43,85</b>	<b>1.416.538</b>	<b>44,87</b>	<b>3.156.662</b>	

Tablo 2– CHP ve AKP için olan oy dağılımları

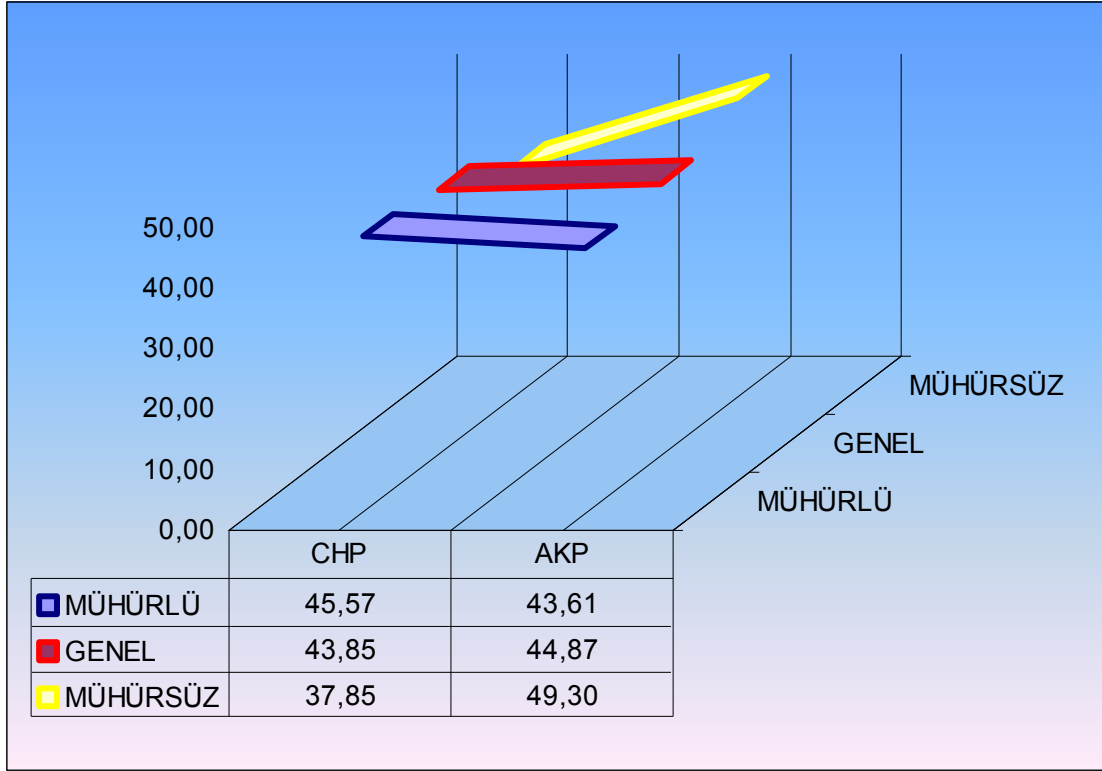
Mühürsüz tutanaklara karşılık gelen oylarda AKP' nin oy oranı %49,30 olarak görünmektedir (Ankara geneline göre %4,43 AKP lehine artı bir durum söz konusudur). Aynı oylar göz önüne alındığında CHP' nin oy oranı %37,85 olarak görünmektedir (Ankara geneline göre %6 CHP aleyhine eksi bir durum söz konusudur).



Tablo 3– CHP ve AKP için olan oy dağılımları sütun grafiği

Yukarıdaki tabloda, Mühürlü ve Mühürsüz tutanaklara karşılık gelen oyların, Ankara genelinde gerçekleşen oy yüzdelerine göre karşılaştırmasını sütun grafiği şeklinde görebilirsiniz.

Aynı tablo göz önüne alınarak hazırladığımız çizgi grafiği, oy dağılımlarının izlediği yolu çok çarpıcı bir biçimde ortaya koymaktadır. Buna göre, Mühürlü tutanaklara karşılık gelen oylar, Ankara genelinde oluşan durumla çok benzer bir görüntü ortaya koyarken, Mühürsüz tutanaklara karşılık gelen oylarda oyların izlediği yol bariz bir şekilde değişmektedir. Bu görüntüyü istatistik olarak değerlendirdiğimizde, Mühürlü tutanaklara karşılık gelen oyların Ankara geneline göre (olması gerektiği gibi) tutarlı bir yol izlediği, diğer durumda ise genelden ciddi bir istatistiksel kayma olduğu ortaya çıkmaktadır (Daha detaylı bilgi için Ek1 deki grafikleri inceleyebilirsiniz).



Tablo 4– CHP ve AKP için olan oy dağılımları çizgi grafiği

## 2. MÜHÜRSÜZ TUTANAKLARDAN KAYNAKLANAN İSTATİSTİKSEL SAPMANIN DENEYSEL KANITI

Mühürsüz tutanaklara karşılık gelen sandıklardaki oy dağılımının ciddi bir istatistiksel kayma gösterdiği tezini öne sürdükten sonra sıra, bu tezin bilimsel olarak kanıtlanmasına geldi.

Elimizde 2014 yerel seçimlerinin Ankara için olan sonuçları var. Gerçek verilerin elimizde olması, kanıtlamayı yapabilmemiz için çok önemli bir katkı sağlıyor. Bu verileri kullanarak şöyle bir yol izleyebileceğimizi gördük:

Mühürsüz tutanaklardaki oy dağılımının ciddi bir istatistiksel kayma gösterdiği tezini kanıtlamak için, mühürsüz tutanaklara karşılık gelen ve gelmeyen sandıklardaki oy dağılımını değişik kombinasyonlarda yüzlerce kez tekrarlayabilirsek, bu tekrarlamaların sonucunda alacağımız istatistikler, gerçekten bir istatistiksel sapma olup olmadığını gösterecektir.

Bu hedefe erişmek için öncelikle bir simülasyon (benzeşim) yazılımı geliştirdik. Gerçekleştirdiğimiz simülasyon yazılımı sayesinde, gerçek verileri deneysel olarak kullanıp, mühürsüz tutanaklara karşılık gelen ve gelmeyen sandıklardaki oy dağılımını değişik kombinasyonlarda yüzlerce kez oluşturabildik. Oluşturduğumuz bu yüzlerce değişik kombinasyon verilerini kullanarak çeşitli deneyler yaptık. Aşağıda bu deneylere ait sonuçları bilgilerinize sunuyoruz:

## 2.1 Birinci Deney

Birinci deneyimiz, aynı oy verme bölgesinde oy kullanan vatandaşların, benzer oy verme eğiliminde oldukları gerçeği göz önüne alınarak, mühürsüz tutanaklara karşılık gelen sandıkların ait oldukları oy verme bölgesi içerisinde oy dağılımlarının nasıl gerçekleştiğini detaylı analiz etmek üzerine kuruldu.

Ankara genelinde, genellikle okullardan oluşan 1685 değişik oy verme bölgesi var. Mühürsüz Tutanaklara ait 2859 adet sandık, Ankara genelindeki 1685 oy verme bölgesi içindeki 1068 değişik bölgeye yayılmış durumda. Örneğin ÇANKAYA ULUBATLI HASAN İLKOKULU toplam 17 sandığa sahip bir oy bölgesi olup, YSK' dan alınan tutanak görüntülerine göre bu okuldaki 7 sandığa ait tutanak mühürsüz görünüyor. Aşağıdaki tabloda mühürsüz tutanakların oy verme bölgelerine göre nasıl dağıldığının bir örneği var:

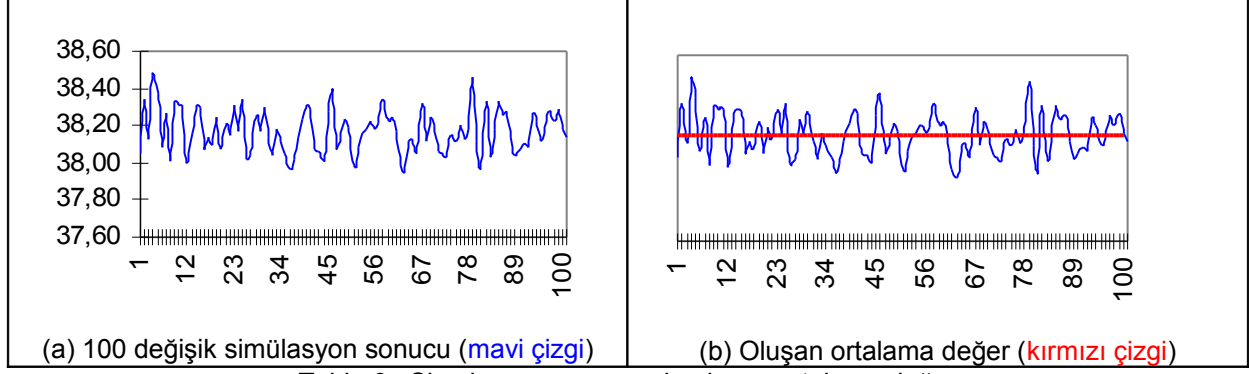
İLÇE	OY VERME BÖLGESİ	TOPLAM SANDIK SAYISI	MÜHÜRSÜZ TUTANAKLI SANDIK SAYISI
KEÇİÖREN	ŞİNASİ İLKOKULU-ORTAOKULU	45	8
YENİMAHALLE	BATIKENT ORTAOKULU	19	2
MAMAK	ABİDİNPAŞA ANADOLU LİSESİ	15	2
ETİMESGUT	SEDAT CELASUN İLKOKULU	7	2
ÇANKAYA	ULUBATLI HASAN İLKOKULU	17	7
...	...	...	...
...	...	...	...
<b>TOPLAM</b>			<b>2859</b>

Tablo 5– Oy verme bölgelerine göre mühürsüz tutanaklı sandıkların dağılımları

Birinci deneyimizde, kullandığımız simülasyon yazılımı, 2859 adet mühürsüz tutanağa karşılık gelecek sayıda sandığı, ait oldukları oy verme bölgesi içerisinde rasgele seçecek şekilde programlandı.

Konuyu daha iyi açıklamak için yukarıdaki tabloya geri dönecek olursak; geliştirdiğimiz simülasyon yazılımı, örneğin KEÇİÖREN / ŞİNASİ İLKOKULU-ORTAOKULU oy verme bölgesindeki 45 sandıktan her seferinde rasgele 8 tanesini seçti (o bölgedeki 45 sandıktan 8 tanesi mühürsüz olduğu için). Benzer şekilde, ÇANKAYA / ULUBATLI HASAN İLKOKULU ndaki 17 sandıktan 7 tanesini rasgele seçti. Bu yapıda çalışan yazılımımız, her çalıştırıldığında toplam 2859 sandığı tamamlayacak şekilde bir simülasyon seti oluşturdu. Oluşturulan bu simülasyon setlerinin herbirinin, mühürsüz tutanaklara karşılık gelen sandıkların ait oldukları oy verme bölgesi içerisindeki dağılımının birebir benzeşeni olması son derece önemli. **Bu sayede, mühürsüz tutanaklara karşılık gelebilecek dağılımları gerçek duruma en yakın olabilecek şekilde test edebildik.**

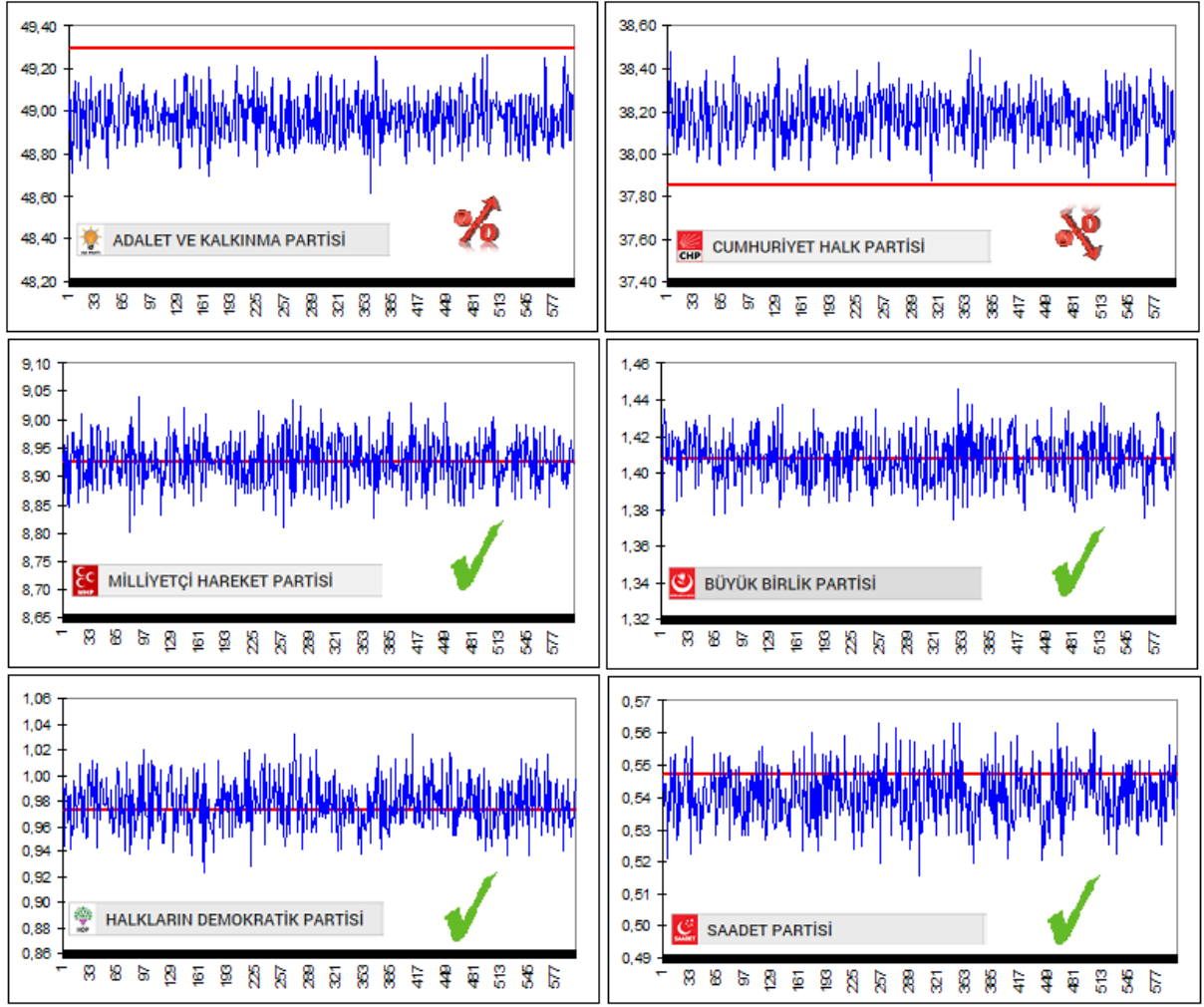
Bu işlemi yüzlerce kez tekrarladık (yani simülasyon yazılımını aynı işlemi yüzlerce kez yapacak şekilde çalıştırdık). Yüzlerce simülasyon sonucunda çıkan değerlerin ortalamasını aldığımızda, birkaç yüz denemeden sonra, ortalama değerlerin sabit bir değere yaklaştığını (istatistiksel olarak olması gerektiği şekilde) gözlemledik (aşağıdaki (a) ve (b) grafiklerinde resmedildiği gibi).



Tablo 6– Simülasyon sonucunda oluşan ortalama değer

Yüzlerce simülasyon sonucu ortaya çıkardığımız ortalama değerleri, 30 Mart' da gerçekleşen reel verilerle karşılaştırdığımızda şöylesi bir ilginç sonuç ortaya çıktı:

- ◆ Toplam olarak 600 ayrı simülasyon gerçekleştirdik.
- ◆ 600 simülasyonun bir tanesinde bile, **AKP için** 30 Mart' da gerçekleşen değer olan %49,30 (*mühürsüz tutanaklara karşılık gelen sandıklar göz önüne alındığında gerçekleşen oy oranı*) değerine erişilemedi, tüm simülasyon değerleri bu değer altında kaldı.
- ◆ **CHP için** 30 Mart' da gerçekleşen değer olan %37,85 (*mühürsüz tutanaklara karşılık gelen sandıklar göz önüne alındığında gerçekleşen oy oranı*) göz önüne alındığında, 600 simülasyonun sonucunun istisnasız tümü bu değer üzerinde kaldı.
- ◆ Diğer partilere baktığımızda, 600 simülasyon sonucu ortaya çıkan ortalama değer, o partiler için 30 Mart' da gerçekleşen değerle birebir örtüşüyor ( $\pm 0,01 - 0,05$ )
- ◆ Aşağıda 30 Mart seçimlerinde en fazla oy olan ilk 6 parti (AKP, CHP, MHP, BBP, HDP ve SP) için olan sonuçları içeren grafikler var. Bu grafiklerde kırmızı çizgiler o partinin 30 Mart yerel seçimlerinde aldığı oy oranını (*mühürsüz tutanaklara karşılık gelen sandıklar göz önüne alındığında gerçekleşen oy oranı*), mavi çizgilerse 600 simülasyon sonucunda oluşan oy dağılım yüzdesini gösteriyor.



Tablo 7– En fazla oy olan ilk 6 parti için olan karşılaştırma sonuçları (Birinci Deney)

Yukarıdaki tablodan da görüleceği üzere, mühürsüz tutanaklara karşılık gelen oylarda AKP lehine, CHP aleyhine bir eğilim var. Diğer partiler için ise, bu eğilim görünmüyor ve genel durum istatistiksel olarak olması gereken eğilimi yansıtıyor.

### Çıkarım:

600 simülasyonun her birini, yüz binlerce oya karşılık gelen çok detaylı bir anket çalışması (üstelik gerçek verileri kullanan bir anket çalışması) olarak değerlendirmek gerekir. Mühürsüz tutanaklara karşılık gelen bölgelerde, 600 değişik anket yapılmış olsaydı ve tüm bu anketlerin ortalama değeri alınmış olsaydı, istatistiksel olarak her bir partinin o bölgedeki gerçek oy oranı değerlerine çok yakın değerler ortaya çıkması gerekirdi.

Halbuki olası tüm dağılımlarda, AKP lehine ve CHP aleyhine önemli sapmalar olması, diğer tüm parti oy oranlarının (istatistiksel olarak olması gerektiği gibi), simülasyon ortalama değerleri ile neredeyse aynı olması, Mühürsüz tutanaklardaki oy dağılımının ciddi bir istatistiksel kayma gösterdiği tezini doğrulamaktadır.



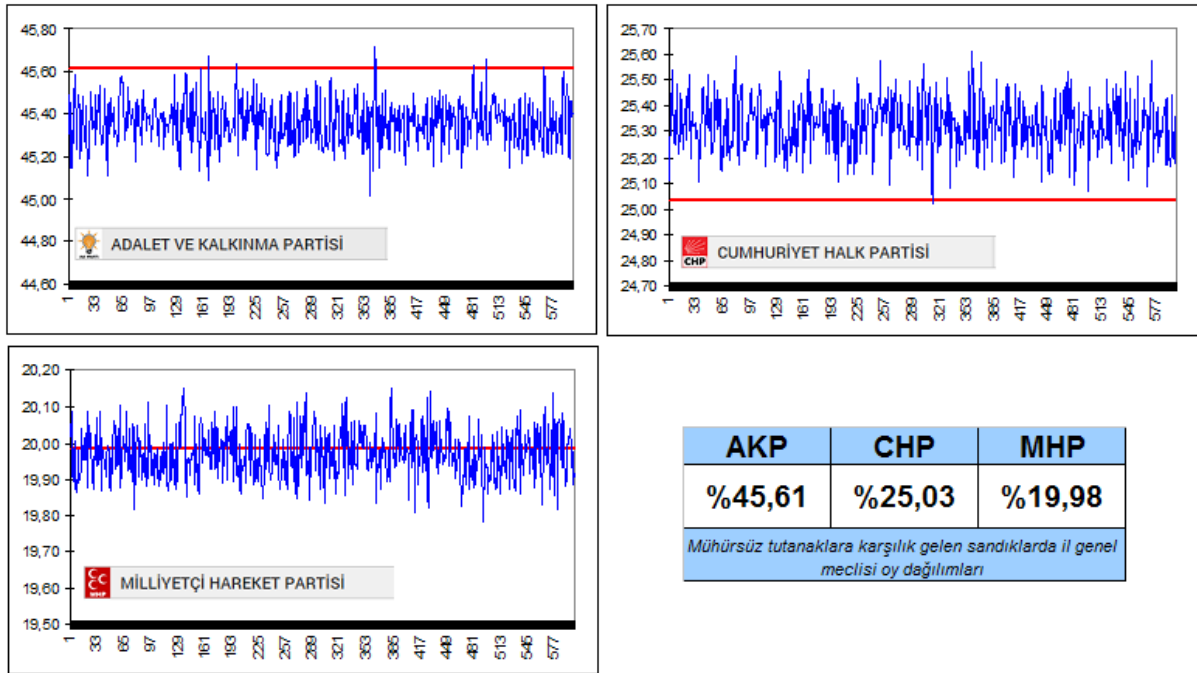
## 2.2 İkinci Deney

Birinci deney sonucu ortaya çıkan sapmayı değerlendirdiğimizde, acaba bu sapma AKP ve CHP nin oylarının diğer partilere göre çok daha yüksek olmasından mı kaynaklanıyor diye anlamak için ikinci bir deney yaptık.

İkinci deneyimizde, birinci deneyde anlatılan simülasyon setini aynen kullanıp, o sandıklarda il genel meclisi oy dağılımları nasıl gerçekleşirdi şeklinde bir simülasyon gerçekleştirdik.

Aşağıdaki tabloda ikinci deneye ait sonuçlar var. Görüleceği gibi AKP lehine ve CHP aleyhine olan durum burada da aynen devam ediyor. Keza 600 simülasyon sonucu ortaya çıkan ortalama değer, MHP için 30 Mart' da gerçekleşen değerle birebir örtüşüyor.

- ◆ Simülasyon sonucu MHP için çıkan ortalama değer %19,97 (gerçekleşen değerle arasındaki fark sadece 0,01).
- ◆ Bu fark AKP için 0,25 (MHP için olan farkın 25 katı), CHP için -0,29 (MHP için olan farkın 29 katı).



Tablo 8– AKP-CHP-MHP için il genel meclisi karşılaştırma sonuçları (İkinci Deney)

### Çıkarım:

İl genel meclisi olduğunda, MHP nin genel oy yüzdesi (*mühürsüz tutanaklara karşılık gelen sandıklarda*) %19,98, yani yüzde olarak CHP ye çok yakın, dolayısıyla yüzlerce simülasyon sonucu çıkan ortalama değerlerin her 3 parti için de benzer olması gerekirdi. Ancak, simülasyon sonucu MHP için çıkan ortalama değer gerçek değerle neredeyse aynı iken (on binde bir fark var), AKP için olan değer AKP lehine, CHP için olan değerse CHP aleyhine olacak şekilde oldukça farklı. Birinci deney sonuçlarıyla çok paralel olan bu deney sonucunda, mühürsüz tutanaklarda görülen sapmanın, 2 partinin oy oranlarının diğerlerine göre yüksek olmasıyla ilgisi olmadığı ortaya çıkmıştır.

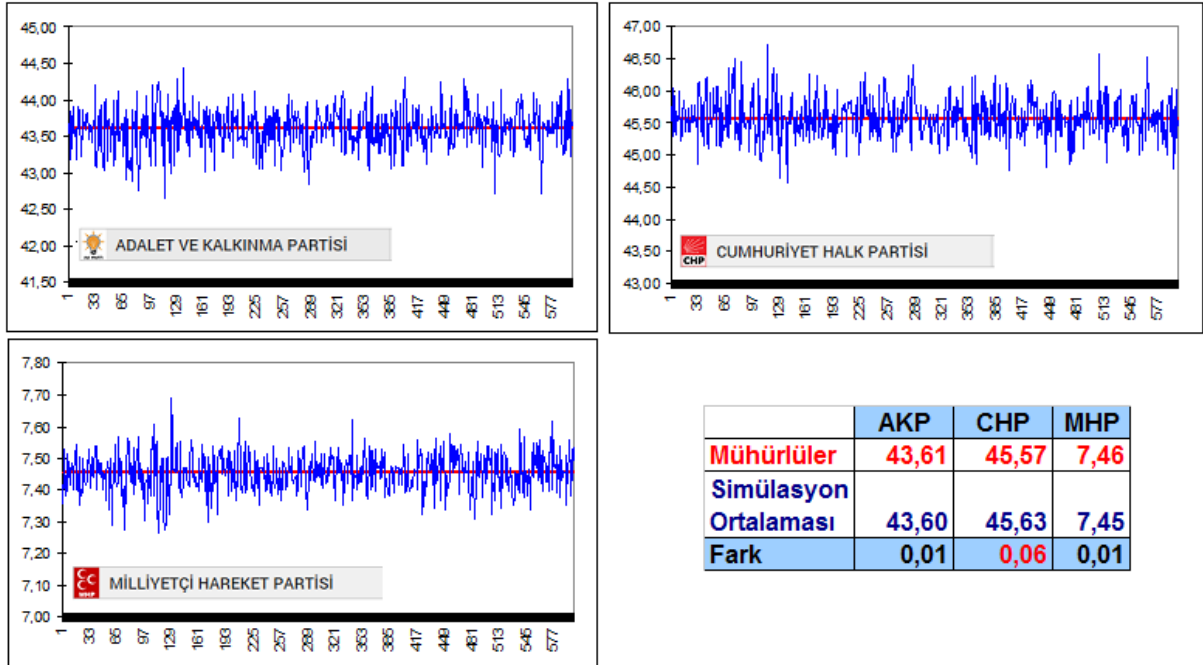
## 2.3 Üçüncü Deney

600 değişik anket yapılmış olsaydı ve tüm bu anketlerin ortalama değeri alınmış olsaydı, istatistiksel olarak her bir partinin o bölgedeki gerçek oy oranı değerlerine çok yakın değerler ortaya çıkması gerekirdi. Tüm deneylerimizi bu istatistiksel gerçek üzerine kurduk. İlk iki deneyde, Mühürsüz tutanaklara karşılık gelen bölgelerde AKP ve CHP için bu istatistiksel beklentinin gerçekleşmediğini gördük.

Üçüncü deneyimizde, aynı işlemi bu kez Mühürlü tutanaklara karşılık gelen sandıklar için gerçekleştirdik. Mühürlü tutanaklara karşılık gelen sandıklarda ilk üç partinin oy dağılımları şu şekilde:

	CHP	AKP	MHP
<b>MÜHÜRLÜ TUTANAKLARA KARŞILIK GELEN OY DAĞILIMI</b>	%45,57	%43,61	%7,46

Ankara genelinde, 2859 mühürsüz tutanağa karşılık, 9376 mühürlü tutanak var. Mühürsüz tutanak sayısı ile benzeşsin diye, her bir simülasyonda 9376 mühürlü tutanak arasından 2859 adet sandığı rasgele seçtik. Toplam olarak 600 ayrı simülasyon gerçekleştirdik. 600 simülasyonun sonucunda çıkan ortalama değerler, tüm partiler için neredeyse gerçek değerlerle aynı (en büyük fark on binde 6 olarak CHP için gerçekleşmiş).



Tablo 9– AKP-CHP-MHP için Mühürlü Tutanaklara ait karşılaştırma sonuçları (Üçüncü Deney)

### Çıkarım:

Mühürlü tutanaklara karşılık gelen oylar, tüm oyların %77,81' ine karşılık geliyor. Her simülasyonda bu oyların yaklaşık üçte birini kullanacak şekilde yapılan 600 ayrı simülasyon sonucunda ortaya çıkan ortalama değerler, gerçekleşen

değerlerle örtüşmesi, istatistik bilimi açısından olması gereken sonuçtur. Ana tezimizi doğrulayacak şekilde, Mühürlü tutanaklarda herhangi bir sapma gözlemlenmemektedir.

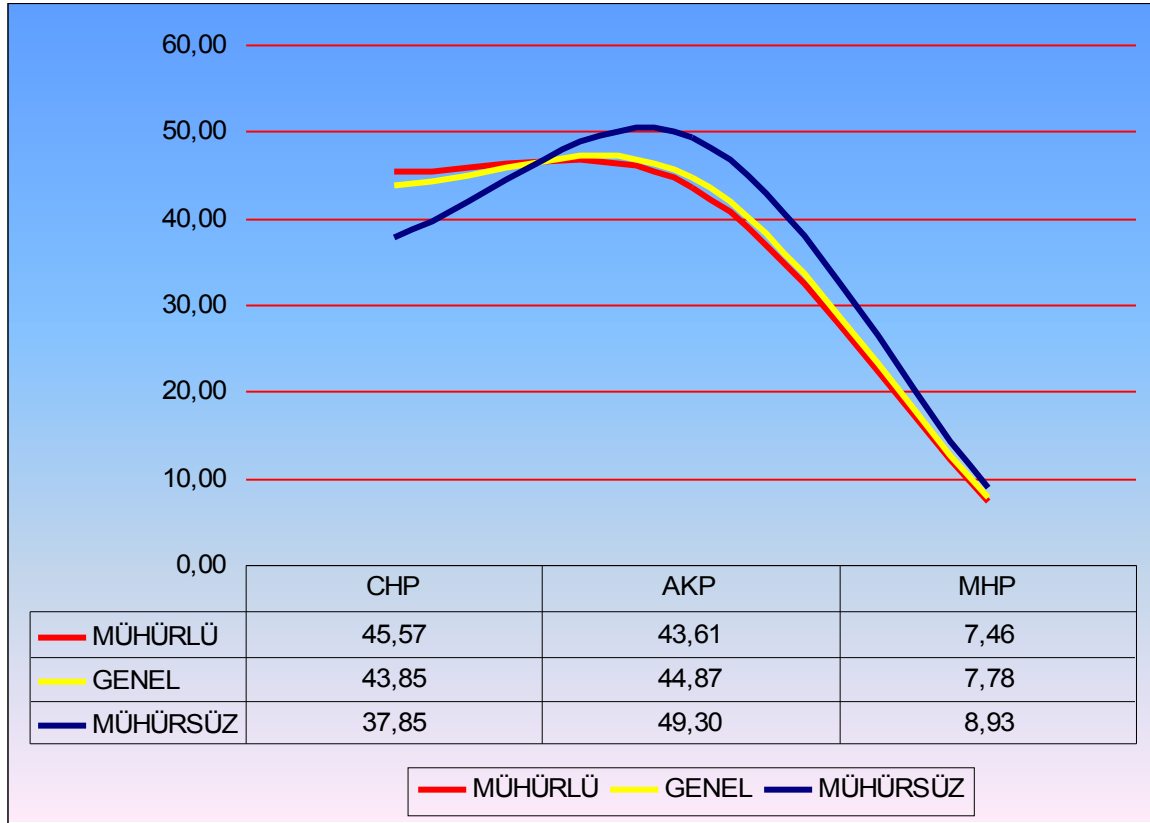
### 3. SONUÇ

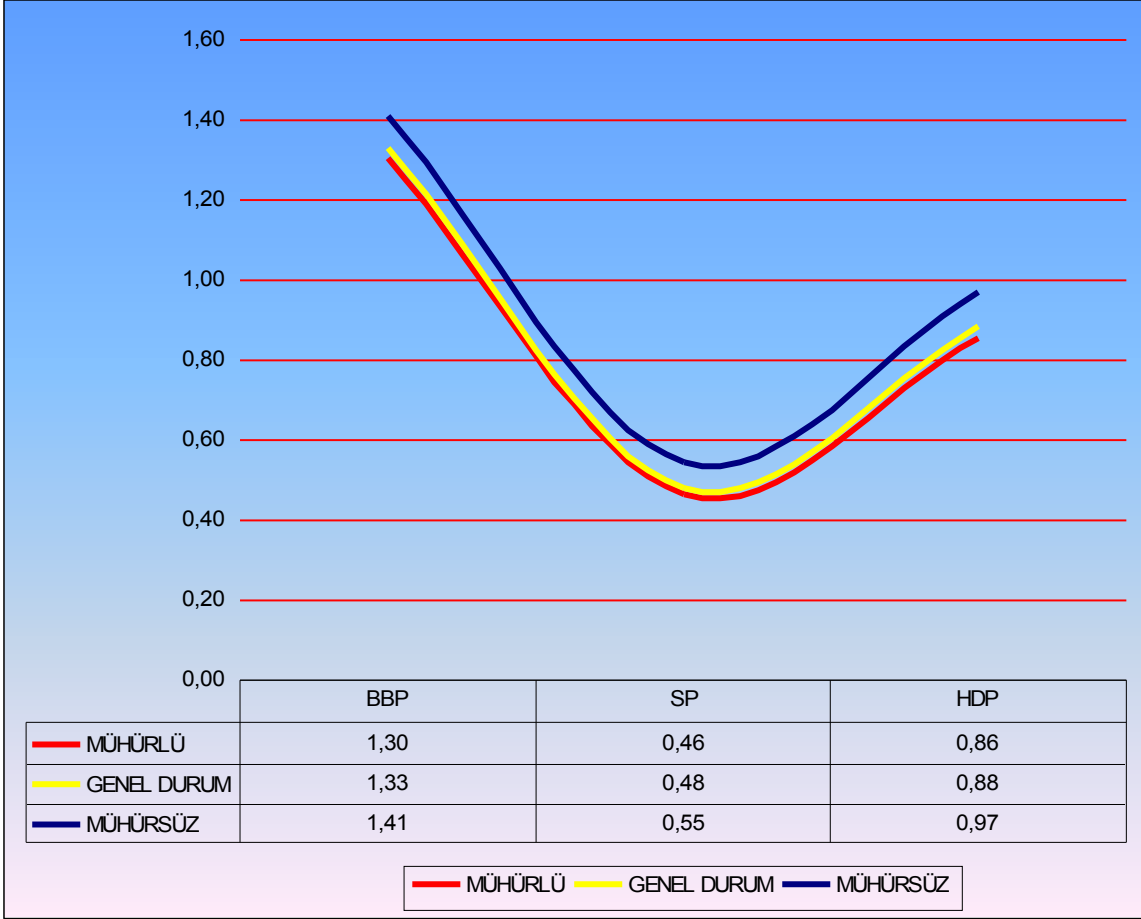
30.Mart.2014 Yerel Seçimlerine ait Yüksek Seçim Kurumu'ndan alınan tutanakların oldukça önemli bölümünde mühür olmaması (mühürsüz tutanaklar Ankara genelindeki toplam oyların %22,19 una karşılık geliyor) başlı başına üzerinde önemle durulması ve araştırılması gereken bir durumdur. Ankara Halkının oylarının seçim sonuçlarına doğru yansımadağına dair kamuoyunda varolan şüpheleri haklı olarak arttıran bu durumu detaylı olarak incelediğimizde, mühürsüz tutanıklara karşılık gelen oy dağılımlarında (istatistiksel olarak normal olmayan) oldukça önemli sapmalar olduğunu gözlemledik. Ek 1 de sunulan grafiklerde açıkça görüleceğı gibi, Mühürlü tutanıklara karşılık gelen oylar, Ankara genelinde oluşan durumla çok benzer bir görüntü ortaya koyarken, Mühürsüz tutanıklara karşılık gelen oyların izlediğı yol bariz bir şekilde değışmektedir.

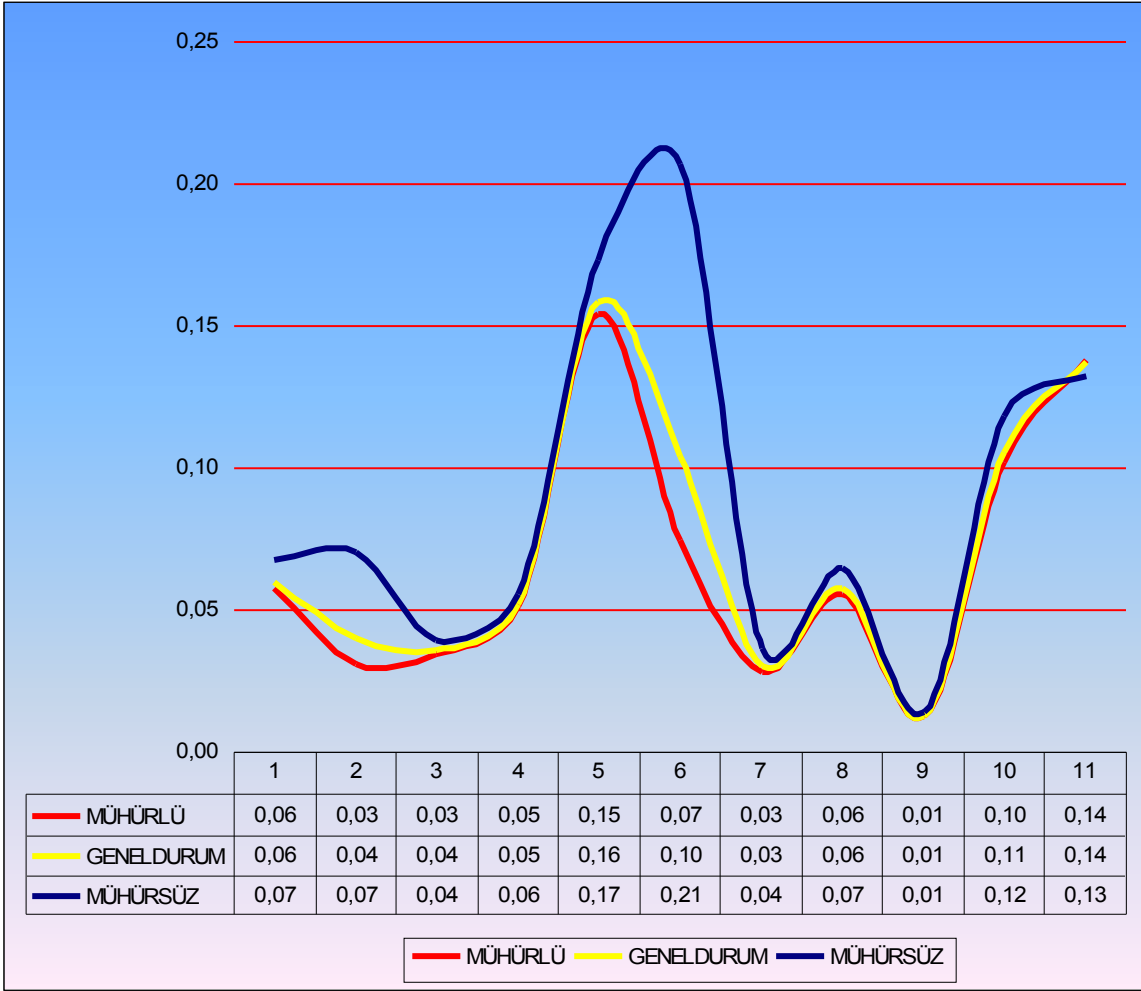
Raporda anlatılan deneylerle kanıtladığımız bu sapmaların sürekli AKP lehine ve CHP aleyhine olması, başa baş giden ve görece olarak oldukça az bir oy farkıyla sonuçlanan Ankara seçimleri üzerinde kamuoyunda oluşan şüpheleri destekler yöndedir. Demokrasilerde en belirleyici unsur olan halkın iradesinin, seçim sonuçlarına doğru yansıdığından en ufak bir şüpheye yer bırakılmayacak şekilde emin olunması, gerçek bir demokrasinin olmazsa olmazlarındandır. Bu sebeple, 30.Mart.2014 Yerel Seçimleri Ankara sonuçlarının, resmi olarak ve çok daha kapsamlı olarak incelenmesi gereğini bilgilerinize ve kamuoyuna arz ederiz.

## EKLER:

**EK 1** – Mühürlü ve Mühürsüz tutanaklara göre oy dağılımlarını gösteren çizgi grafikleri (*Daha iyi anlaşılması bakımından, en çok oy alan 3 parti CHP, AKP ve MHP birinci grafikte, daha sonra en çok oy alan 3 parti BBP, HDP ve SP ikinci grafikte, diğer partilerse üçüncü grafikte resmedilmişlerdir*)







## EK 2- Örnek Mühürlü ve Mühürsüz Tutanaklar

Kanun:298/105




### BÜYÜKŞEHİR BELEDİYE BAŞKANI SEÇİMİ SANDIK SONUÇ TUTANAĞI

Örnek: 54/1

İl Adı : ANKARA  
İlçe Adı : ÇANKAYA - 3  
Seçim Çevresi : ANKARA  
Seçim Bölgesi (Mahalle Adı): MUHSİN ERTUGRUL MAH.  
Sandık Numarası : 3355

Sandık Saati 17.00'den Sonra Açılmış İse Sebebi :  
Oy Verme Saati Bitiminde Sırada Bekleyen ve  
Oy Kullanılan Seçmen Sayısı :  
Birden Fazla Sayım ve Döküm Yapılmış İse Sayısı :  
Oy Vermenin Yapıldığı Tarih : 30/03/2014  
Gün : Pazar  
Sandığın Açıldığı Saat : 17:00 Dakika : .....

Barkod No:061514518

  		
- Sandık Seçmen Listesinde Yazık Olan Seçmenlerin Sayısı : 303 İlçe Seçim Kurulundan Teslim Alınan; - Toplam Zarf Sayısı : 311 - Kullanılmayarak Artan Zarf Sayısı : 47 - Toplam Oy Pusulası Sayısı : 350 - Kullanılmayarak Artan Oy Pusulası Sayısı : 86	(4) Sandıktan Çıkan Zarf Sayısı : 264 (5) Zarf Sayısı Oy Kullanılan Seçmen Sayısından Fazla İse, Eptiği Seçilmek Amacıyla; 298 Sayılı Kanunun 98 Maddesine Göre Yaklaşık Yok Edilen Zarf Sayısı : (6) Geçerli Zarf Sayısı : 264	<b>GEÇERSİZ OYLAR</b> (10) Geçersiz Zarf Sayısı : - Geçersizlik Sebebi : (11) İpinden Hiç Oy Pusulası Çıkmayan Boş Zarf Sayısı : (12) Zarfın İpinden Büyükşehir Belediye Başkanlığı İpini Oy Çıkmamış İse Etik Oylann Sayısı : (13) Geçersiz Sayılan Oy Pusulası Sayısı : 10 - Geçersizlik Sebebi : (14) Hesaba Katılmayan Oy Pusulası Sayısı : - Hesaba Katılmama Sebebi : (15) Geçersiz Sayılan veya Hesaba Katılmayan Oy Pusulası Toplamı : 10
(1) Sandık Seçmen Listesinde Yazık Olup Oy Kullanılan Seçmenlerin Sayısı : 264 (2) Sandık Seçmen Listesinde Kayıtlı Olmayan Ancak Kanun Gereği Oy Kullanılan Seçmen Sayısı : (3) Oy Kullanılan Seçmenlerin Toplam Sayısı : 264	<b>GEÇERLİ OYLAR</b> (7) İtiraz Edilmeyen Geçerli Sayılan Oy Pusulalarının Sayısı : 254 (8) İtiraz Üzerine Geçerli Sayılan veya Hesaba Katılan Oy Pusulası Toplamı : (9) Geçerli Oy Pusulalarının Toplamı : 254	

NOT:

a- Geçerli Oy Pusulalarının Toplamı (9) ile Geçersiz Sayılan veya Hesaba Katılmayan Oy Pusulası Toplamı (15) Oy Kullanılan Seçmenlerin Toplam Sayısına (3) eşit olmalıdır.  
b- Siyasi partilerin ve bağımsız adayların aldığı oyların toplamı/ Geçerli Oy Pusulalarının Toplamına (9) eşit olmalıdır.

ADAYIN ADI VE SOYADI	BAĞLI OLDUĞU SİYASİ PARTİ	ALDIĞI OY SAYISI		ADAYIN ADI VE SOYADI	ALDIĞI OY SAYISI	
		RAKAMLA	YAZIYLA		RAKAMLA	YAZIYLA
UĞUR GÜREL	DEMOKRATİK SOL PARTİ	—	—	BELGİN SAYDAN	—	—
BEKİR CEBECİ	DOĞRU YOL PARTİSİ	—	—	ÖZCAN KAYA GÜVENÇ	—	—
MEVLÜT TANIR	TOPLUMSAL UZLAŞMA REFORM VE KALKINMA PARTİSİ	—	—	DOĞUKAN ERDOĞAN	—	—
FATMA SERAP KARDAŞOĞLU	HALKIN KURTULUŞ PARTİSİ	—	—	MELEK ALTINTAŞ	—	—
REMZİ ÇAYIR	BÜYÜK BİRLİK PARTİSİ	—	—	ORAL ÇEVİK	—	—
İBRAHİM MELİH GÖKÇEK	ADALET VE KALKINMA PARTİSİ	46	Kırkaltı	TEZER ERGEZEN	—	—
TÜLİN ERKAN	YURT PARTİSİ	—	—	ÖZGÜR BAYTEK	—	—
ÖMER ŞENÖZ	DEMOKRAT PARTİ	—	—	FATİH RÜŞTÜ DEMİRBAĞ	—	—
HACI ALİ ÖZDEMİR	MİLLET PARTİSİ	—	—			
MEHMET ZİYATTIN TOKAR	SAADET PARTİSİ	—	—			
AYŞE ÇELİK	HAK VE ÖZGÜRLÜKLER PARTİSİ	—	—			
REFİK SARIKAYA	LİBERAL DEMOKRAT PARTİ	—	—			
ATA SELÇUK	BAĞIMSIZ TÜRKİYE PARTİSİ	—	—			
SALMAN KAYA	HALKLARIN DEMOKRATİK PARTİSİ	—	—			
MANSUR YAVAŞ	CUMHURİYET HALK PARTİSİ	204	İkiyüzdört			
AHMET NURİ ÇOKER	HAK VE EŞİTLİK PARTİSİ	—	—			
MEVLÜT KARAKAYA	MİLLİYETÇİ HAREKET PARTİSİ	4	Dört			
<b>TOPLAM</b>		254	İkiyüzotuzaltı	<b>TOPLAM</b>	—	—

OY VERMEDE VEYA OYLARIN SAYIM DÖKÜMÜNDE KANUNA AYKIRILIK BULUNDUĞU YOLUNDA YAPILAN İHBAR, İTİRAZ VE ŞİKAYETLERİN VE BUNLARA AİT KARARLARIN NELERDEN İBARET BULUNDUKLARI

ADAYIN ADI VE SOYADI	İHBAR, İTİRAZ VE ŞİKAYETİN KONUSU	ALINAN KARARIN NEDEN İBARET OLDUĞU

Sayım ve döküm sonucunda siyasi partilerle, bağımsız adayların aldığı oyların sayılarına ve bunların sandık alanında bulunanlara duyurulduğunu gösteren bu tutanak tarafımızdan düzenlenerek imza edildi.

ÜYE Abdullah Köse  
ÜYE Hatun Güler  
ÜYE Özdemir Selma Ağca  
ÜYE Sıma Ağca  
ÜYE Cengiz Sahin

Kanun gereği tutanak imzalandıktan ve mühürlenildikten sonra o seçim çevresinde seçime katılan ve talep eden siyasi partiler ile bağımsız adayların müşahitlerine, seçimi bu sureti de sandık çevresinde her hafta gözlemlenilen yere 1(bir) hafta süreyle...

SSI\_23\_1

## BÜYÜKŞEHİR BELEDİYE BAŞKANI SEÇİMİ SANDIK SONUÇ TUTANAĞI

İl Adı : ANKARA  
İlçe Adı : KEÇİÖREN - 3  
Seçim Çevresi : ANKARA  
Seçim Bölgesi (Mahalle Adı): HİSAR MAH.  
Sandık Numarası : 3270

Sandık Saat 17.00'den Sonra Açılmış İse Sebabi :  
Oy Verme Saati Bitiminde Sırada Bekleyen ve  
Oy Kullanılan Seçmen Sayısı :  
Birden Fazla Sayım ve Döküm Yapılmış İse Sayısı :

Oy Vermenin Yapıldığı Tarih : 30/03/2014  
Gün : Pazar  
Sandığın Açıldığı Saat : 17.00 Dakika.01

Berkod No: 061523443



Sandık Seçmen Listesinde Yazık Olan  
Seçmenlerin Sayısı : 305  
İlçe Seçim Kurulundan Teslim Alınan;  
- Toplam Zarf Sayısı : 212  
- Kullanılmayarak Artan Zarf Sayısı : 34  
- İnolam Oy Pusulası Sayısı : 237  
- Kullanılmayarak Artan Oy Pusulası Sayısı : 72  
1) Sandık Seçmen Listesinde Yazık Olup  
Oy Kullanılan Seçmenlerin Sayısı : 277  
2) Sandık Seçmen Listesinde Kayıtlı Olmayan Ancak  
Kanun Gereği Oy Kullanılan Seçmen Sayısı :  
3) Oy Kullanılan Seçmenlerin Toplam Sayısı : 277

(4) Sandıktan Çıkan Zarf Sayısı :  
(5) Zarf Sayısı Oy Kullanılan Seçmen Sayısından Fazla İse, Eğilgi Sağlanmak  
Amacıyla; 298 Sayılı Kanunun 98 Maddesine Göre Yatılarak Yok Edilen  
Zarf Sayısı :  
(6) Geçerli Zarf Sayısı :

**GEÇERLİ OYLAR**  
(7) İtiraz Edilmeksizin Geçerli Sayılan Oy  
Pusulalarının Sayısı : 263  
(8) İtiraz Üzerine Geçerli Sayılan veya  
Hesaba Katılan Oy Pusulası Toplamı :  
(9) Geçerli Oy Pusulalarının Toplamı : 263

**GEÇERSİZ OYLAR**  
(10) Geçersiz Zarf Sayısı : 15  
- Geçersizlik Sebabi :  
(11) İkinden Hiç Oy Pusulası Çıkmayan  
Boş Zarf Sayısı :  
(12) Zarfın İkinden Büyükşehir Belediye Başkanlığı İcin Oy Çıkarması İse  
Eksik Oyların Sayısı : 2  
(13) Geçersiz Sayılan Oy Pusulası Sayısı :  
- Geçersizlik Sebabi :  
(14) Hesaba Katılmayan Oy Pusulası Sayısı : 13  
- Hesaba Katılmama Sebabi :  
(15) Geçersiz Sayılan veya Hesaba  
Katılmayan Oy Pusulası Toplamı :  
Mühterem ye  
başkanlık  
30/03/2014

## NOT:

a- Geçerli Oy Pusulalarının Toplamı (9) ile Geçersiz Sayılan veya Hesaba Katılmayan Oy Pusulası Toplamı (15) Oy Kullanılan Seçmenlerin Toplam Sayısına (3) eşit olmalıdır.  
b- Siyasi partilerin ve bağımsız adayların aldığı oyların toplamı Geçerli Oy Pusulalarının Toplamına (9) eşit olmalıdır.

SİYASİ PARTİ ADAYLARI				BAĞIMSIZ ADAYLAR			
ADAYIN ADI VE SOYADI	BAĞLI OLDUĞU SİYASİ PARTİ	ALDIĞI OY SAYISI		ADAYIN ADI VE SOYADI	ALDIĞI OY SAYISI		
		RAKAMLA	YAZIYLA		RAKAMLA	YAZIYLA	
UGUR GÜREL	DEMOKRATİK SOL PARTİ			BELGİN SAYDAN			
BEKİR CEBECİ	DOĞRU YOL PARTİSİ			OZCAN KAYA GÜVENÇ			
MEVLÜT TANIR	TOPLUMSAL UZLAŞMA REFORM VE KALKINMA PARTİSİ			DOĞUKAN ERDOĞAN			
FATMA SERAP KARDAŞOĞLU	HALKIN KURTULUŞ PARTİSİ			MELEK ALTINTAŞ			
REMZİ ÇAYIR	BÜYÜK BİRLİK PARTİSİ	11	ONBİR	ORAL ÇEVİK			
İBRAHİM MELİH GÖKÇEK	ADALET VE KALKINMA PARTİSİ	189	YÖZDÖZSİYAN	TEZER ERGEZEN			
TÜLİN ERKAN	YURT PARTİSİ			ÖZGÜR BAYTEK			
ÖMER ŞENÖZ	DEMOKRAT PARTİ			FATİH RÜŞTÜ DEMİRBAG			
HACI ALİ ÖZDEMİR	MİLLET PARTİSİ						
MEHMET ZİYATTIN TOKAR	SAADET PARTİSİ	1	BİR				
AYŞE ÇELİK	HAK VE ÖZGÜRLÜKLER PARTİSİ						
REFİK SARIKAYA	LİBERAL DEMOKRAT PARTİ						
ATA SELÇUK	BAĞIMSIZ TÜRKİYE PARTİSİ	3	ÜÇ				
SALMAN KAYA	HALKLARIN DEMOKRATİK PARTİSİ	6	ALTI				
MANSUR YAVAŞ	CUMHURİYET HALK PARTİSİ	39	OTUZ DOKUZ				
AHMET NURİ ÇÖKER	HAK VE EŞİTLİK PARTİSİ						
MEVLÜT KARAKAYA	MİLLİYETÇİ HAREKET PARTİSİ	14	ON DÖRT				
<b>TOPLAM</b>		<b>263</b>	<b>İKİ YÜZ ALTMIS ÜÇ</b>	<b>TOPLAM</b>			

OY VERMEDE VEYA OYLARIN SAYIM DÖKÜMÜNDE KANUNA AYKIRILIK BULUNDUĞU YOLUNDA YAPILAN İHBAR, İTİRAZ VE ŞİKAYETLERİN VE BUNLARA AİT KARARLARIN NELERDEN İBARET BULUNDUKLARI		
ADAYIN ADI VE SOYADI	İHBAR, İTİRAZ VE ŞİKAYETİN KONUSU	ALINAN KARARIN NEDEN İBARET OLDUĞU

Sayım ve döküm sonucunda siyasi partilere, bağımsız adayların aldığı oyların sayılarını ve bunların sandık alanında bulunana duyurduğunu gösteren bu tutanak tarafımızdan düzenlenerek imza edildi.

30/03/2014  
BAŞKAN  
Abdullah Çayır  
UYE  
Bircan Karanir  
UYE  
Osman Ökçü  
UYE  
Nezdet Akın  
UYE  
Üzener Şahinöz  
UYE  
B. İsmail Köknar  
UYE  
İsmail Köknar

NOT: Bu tutanak imzalandıktan ve mühürlenildikten sonra o seçim çevresinde seçime katılan ve talep eden siyasi partilerin ve bağımsız adayların müşahitelerine ve diğer ilgililere bir sureti ile sandık çevresinde herkesin görebileceği bir yere 1(bir) hafta süre ile asılır.